

受付 No.

台帳 No. RL408000

■ □ ■ □ ■ □ ■ □ ■ □ ■ □ ■ □ ■ □ ■ □

C Y - S Y S T E M

パワーボックスカルバート

設 計 計 算 書

■ □ ■ □ ■ □ ■ □ ■ □ ■ □ ■ □ ■ □ ■ □

○内空寸法 : 内 幅(B) 800 mm  
内 高(H) 500 mm  
長 さ(L) 2000 mm

○設計条件 : 荷 重 T' 荷重 (横断)

土被り H1= 0.200 m  
H2= 3.000 m

千 葉 窯 業 株 式 会 社

## 1 設 計 条 件

## 1.1 一般条件

構造形式	: 一径間ボックスラーメン
内空寸法	: (B) 800 × (H) 500 × (L) 2000 [mm]
土被り	: H1 = 0.200 ~ H2 = 3.000 [m]
道路舗装厚	: t = 0.200 [m]
路盤厚	: t b = 0.000 [m]

## 1.2 単位容積重量

舗 装 材	: $\gamma a = 22.5$ [kN/m <sup>3</sup> ]
路盤材 (地下水位以上)	: $\gamma b = 19.0$ [kN/m <sup>3</sup> ]
路盤材 (地下水位以下)	: $\gamma bw = 10.0$ [kN/m <sup>3</sup> ]
鉄筋コンクリート	: $\gamma c = 24.5$ [kN/m <sup>3</sup> ]
土 (地下水位以上)	: $\gamma s = 18.0$ [kN/m <sup>3</sup> ]
土 (地下水位以下)	: $\gamma w = 9.0$ [kN/m <sup>3</sup> ]

1.3 土圧係数 (水 平)	: $Ka = 0.500$
(鉛 直)	: $\alpha = 1.000$

1.4 活荷重 (上 載)	: T' 荷重 横断通行
	(輪接地幅 a = 0.20m b = 0.50m )
(側 載)	: Q = 10.0 [kN/m <sup>2</sup> ]

1.5 衝撃係数	: i = 0.300
----------	-------------

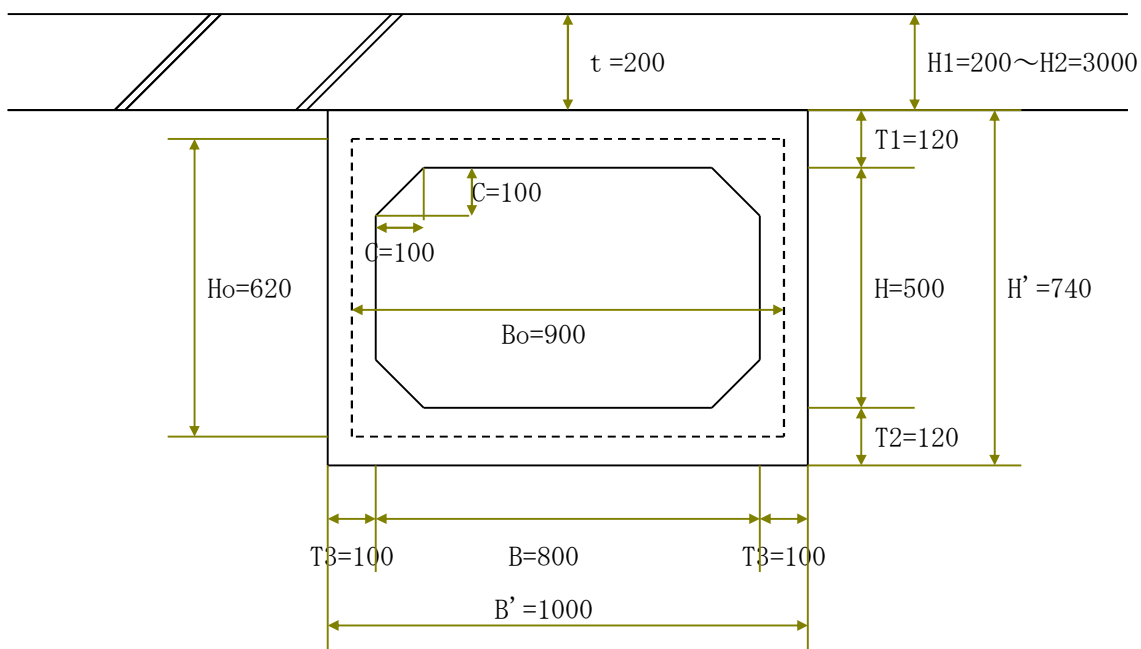
1.6 鉄筋かぶり	: 頂 版 底 版 側 壁
	: (内側) 35 mm 35 mm 65 mm
	: (外側) 35 mm 35 mm 35 mm

1.7 断面力低減係数 (土被り H1)	: $\beta = 0.9$
(土被り H2)	: $\beta = 0.9$

## 1.8 許容応力度

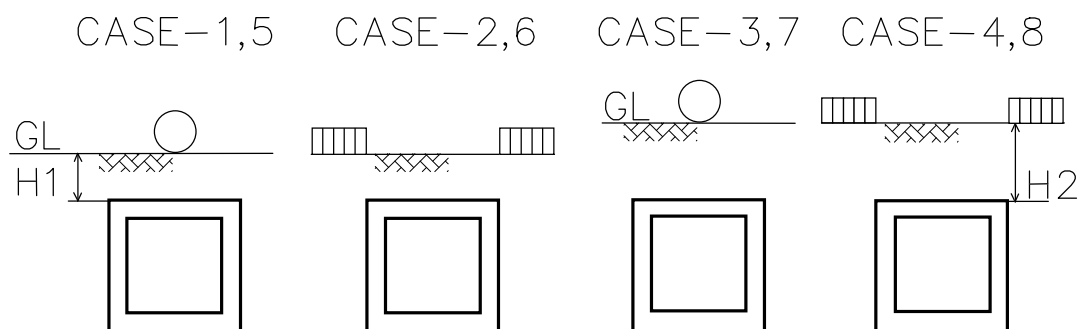
鉄筋引張応力度	: $\sigma sa = 160$ [N/mm <sup>2</sup> ]
鉄筋降伏点応力度	: $\sigma sy = 295$ [N/mm <sup>2</sup> ]
コンクリート	
設計基準強度	: $\sigma ck = 40.0$ [N/mm <sup>2</sup> ]
曲げ圧縮応力度	: $\sigma ca = 14.0$ [N/mm <sup>2</sup> ]
せん断応力度	: $\tau a = 0.270$ [N/mm <sup>2</sup> ]

## 1.9 標準断面図



[単位:mm]

## 1.10 荷重の組合せ



## [荷重 CASE]

CASE 1, 3, 5, 7 は、荷重がカルバート上載の場合

CASE 2, 4, 6, 8 は、荷重がカルバート側載の場合

また

CASE 1, 2, 5, 6 は、土被り H1 の場合

CASE 3, 4, 7, 8 は、土被り H2 の場合

また

CASE 1, 2, 3, 4 は、地下水の影響が無い場合

CASE 5, 6, 7, 8 は、地下水の影響が有る場合

■ 本設計書は、CASE-1, 2, 3, 4 について行う。

## 2 断面力計算

ボックスカルバートの曲げモーメント及びせん断力照査位置

曲げモーメント

せん断力



### 1) 断面検討用曲げモーメント



### 2) せん断力に対する照査



b) について

ハッチにある場合の部材断面の高さは、ハッチにかかっている部分 C' の 1/3 まで大きくとります。

$$h' = T + C'/3$$

## 2.1.1 設 計 荷 重 ( CASE - 1 )

## (1) 頂版自重

$$P_{vd1} = \gamma_c \times T1 = 2.940 \text{ kN/m}^2$$

## (2) 土圧

## ① 鉛直土圧

$$P_{vd2} = \alpha \times \{ \gamma_s \times (H1 - t - t_b) + \gamma_a \times t + \gamma_b \times t_b \} = 4.500 \text{ kN/m}^2$$

## ② 水平土圧

$$P_{hd1} = K_a \times \{ \gamma_a \times t + \gamma_b \times t_b + \gamma_s \times (H1 - t - t_b + T1/2) \} = 2.790 \text{ kN/m}^2$$

$$P_{hd2} = K_a \times \{ \gamma_a \times t + \gamma_b \times t_b + \gamma_s \times (H1 - t - t_b + T1/2 + H_o) \} = 8.370 \text{ kN/m}^2$$

## (3) 活荷重

$$\begin{aligned} \text{① 輪分布幅 } u &= a + 2 \times H1 = 0.600 \text{ m} \\ v &= b + 2 \times H1 = 0.900 \text{ m} \end{aligned}$$

$$\begin{aligned} \text{② 活荷重 } P1 &= 0.4 \times T \times (1 + i) \times \beta = 117.000 \text{ kN} \\ P_{v1} &= 2 \times P1 / 2.75 / u = 141.818 \text{ kN/m}^2 \end{aligned}$$

## (4) 底版反力

$$q_v = P_{vd1} + P_{vd2} + \{ P_{v1} \times u + \gamma_c \times (2 \times T3 \times H_o + 2 \times C^2) \} / B_o = 105.905 \text{ kN/m}^2$$

[ 荷重図 ]



## 2.1.2 構造解析 (CASE - 1)

ボックスカルバートの断面力の算定は、ラーメン構造として解析する。  
 なお、ラーメン解析は、部材節点の剛域を考慮しないたわみ角法  
 によって行う。

## (1) ラーメン計算

## ① 係 数

$$\alpha = (H_o \times T_1^3) / (B_o \times T_3^3) = 1.190$$

$$\beta = (H_o \times T_2^3) / (B_o \times T_3^3) = 1.190$$

$$N_1 = 2 + \alpha = 3.190, \quad N_2 = 2 + \beta = 3.190$$

## ② 荷 重 項

$$CAD = q_v \times B_o^2 / 12 = 7.149 \text{ kN} \cdot \text{m}$$

$$CBC = \{2 \times (P_{vd1} + P_{vd2}) \times B_o^3 + P_{v1} \times u \times (3 \times B_o^2 - u^2)\} / (24 \times B_o) = 8.657 \text{ kN} \cdot \text{m}$$

$$CAB = (H_o^2) \times (2 \times P_{hd1} + 3 \times P_{hd2}) / 60 = 0.197 \text{ kN} \cdot \text{m}$$

$$CBA = (H_o^2) \times (2 \times P_{hd2} + 3 \times P_{hd1}) / 60 = 0.161 \text{ kN} \cdot \text{m}$$

## ③ たわみ角

$$\theta_A = \{N_1 \times (CAB - CAD) - (CBC - CBA)\} / (N_1 \times N_2 - 1) = -3.342 \text{ kN} \cdot \text{m}$$

$$\theta_B = \{N_2 \times (CBC - CBA) - (CAB - CAD)\} / (N_1 \times N_2 - 1) = 3.710 \text{ kN} \cdot \text{m}$$

## ④ 端モーメント

$$MAB = 2 \times \theta_A + \theta_B - CAB = -3.170 \text{ kN} \cdot \text{m}$$

$$MAD = \beta \times \theta_A + CAD = 3.170 \text{ kN} \cdot \text{m}$$

$$MBA = 2 \times \theta_B + \theta_A + CBA = 4.240 \text{ kN} \cdot \text{m}$$

$$MBC = \alpha \times \theta_B - CBC = -4.240 \text{ kN} \cdot \text{m}$$

$$MAB + MAD = 0$$

$$MBA + MBC = 0$$

## 2.1.3 各部材の断面力 (CASE - 1)

## (1) 頂 版

## ① せん断力

$$S_{XBC} = \{(P_{vd1} + P_{vd2}) \times B_o + P_{v1} \times u\} / 2 - (P_{vd1} + P_{vd2} + P_{v1}) \times x + P_{v1} = 43.285 \text{ kN}$$

## ② 曲げモーメント

$$M_{max} = (P_{vd1} + P_{vd2}) \times B_o^2 / 8 + P_{v1} \times u \times (B_o / 2 - u / 4) / 2 + M_{BC} = 9.277 \text{ kN} \cdot \text{m}$$

## (2) 底 版

## ① せん断力

$$S_{XAD} = q_v \times B_o / 2 - q_v \times x = 30.713 \text{ kN}$$

## ② 曲げモーメント

$$M_{max} = q_v \times B_o^2 / 8 - M_{AD} = 7.553 \text{ kN} \cdot \text{m}$$

## (3) 側 壁

## ① せん断力

$$S_{XAB} = P_{hd1} \times H_o / 2 + (P_{hd2} - P_{hd1}) \times H_o / 3 - (M_{AB} + M_{BA}) / H_o - P_{hd2} \times x + (P_{hd2} - P_{hd1}) \times x^2 / (2 \times H_o) = -0.931 \text{ kN}$$

$$S_{XBA} = P_{hd1} \times H_o / 2 + (P_{hd2} - P_{hd1}) \times H_o / 3 - (M_{AB} + M_{BA}) / H_o - P_{hd2} \times x + (P_{hd2} - P_{hd1}) \times x^2 / (2 \times H_o) = -2.605 \text{ kN}$$

## ② 曲げモーメント

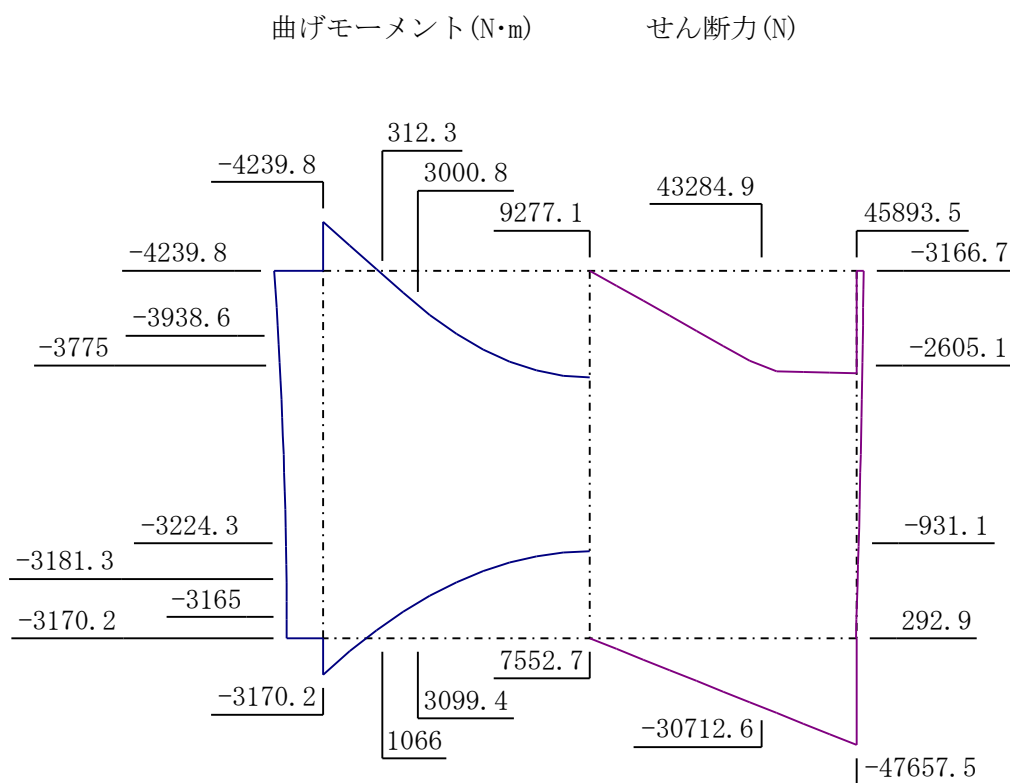
接点間の極値は、せん断力が 0 となる地点に生じる。

$$S_x = S_{AB} - P_{hd2} \times x - (P_{hd1} - P_{hd2}) \times x^2 / (2 \times H_o) = 0$$

$$\text{上式を用いて } x \text{ を求めると。} \quad x = 0.036 \text{ m}$$

$$M_{max} = S_{AB} \times x - P_{hd2} \times x^2 / 2 - (P_{hd1} - P_{hd2}) \times x^3 / (6 \times H_o) + M_{AB} = -3.165 \text{ kN} \cdot \text{m}$$

		[ / 単位長]			
部材	照査点	距 離 x (m)	曲げモーメント M (N*m)	せん断力 S (N)	軸 力 N (N)
頂版	3, S3 端 部	0.050	-4240	45894	3167
	2 ハチ始点	0.150	312	*****	3167
	S2 τ 点	0.160	3001	43285	3167
	1 中 央	0.450	9277	0	3167
底版	9, S9 端 部	0.050	-3170	47658	293
	10 ハチ始点	0.150	1066	*****	293
	S10 τ 点	0.160	3099	30713	293
	11 中 央	0.450	7553	0	293
側壁	4, S4 上 端部	0.560	-4240	-3167	45894
	5 上ハチ点	0.460	-3939	*****	46178
	S5 上 τ 点	0.460	-3775	-2605	46349
	6 中 間	0.036	-3165	0	47555
	S7 下 τ 点	0.160	-3224	-931	47202
	7 下ハチ点	0.160	-3181	*****	47373
	8, S8 下 端部	0.060	-3170	293	47658





## 2.2.1 設 計 荷 重 ( CASE - 2 )

## (1) 頂版自重

$$P_{vd1} = \gamma_c \times T1 = 2.940 \text{ kN/m}^2$$

## (2) 土圧

## ① 鉛直土圧

$$P_{vd2} = \alpha \times \{ \gamma_s \times (H1 - t - t_b) + \gamma_a \times t + \gamma_b \times t_b \} = 4.500 \text{ kN/m}^2$$

## ② 水平土圧

$$P_{hd1} = K_a \times \{ \gamma_a \times t + \gamma_b \times t_b + \gamma_s \times (H1 - t - t_b + T1/2) \} + P_q = 7.790 \text{ kN/m}^2$$

$$P_{hd2} = K_a \times \{ \gamma_a \times t + \gamma_b \times t_b + \gamma_s \times (H1 - t - t_b + T1/2 + H_o) \} + P_q = 13.370 \text{ kN/m}^2$$

ここに、 $P_q$  はカルバート側面に作用する活荷重による水平土圧で  
 $P_q = K_a \times 10.0 = 5.0 \text{ kN/m}^2$  とする。

## (3) 活荷重

$$P_{v1} = 0$$

## (4) 底版反力

$$q_v = P_{vd1} + P_{vd2} + P_{v1} + \gamma_c \times (2 \times T3 \times H_o + 2 \times C^2) / B_o = 11.360 \text{ kN/m}^2$$

[ 荷重図 ]



## 2.2.2 構造解析 (CASE - 2)

ボックスカルバートの断面力の算定は、ラーメン構造として解析する。  
 なお、ラーメン解析は、部材節点の剛域を考慮しないたわみ角法  
 によって行う。

## (1) ラーメン計算

## ① 係 数

$$\alpha = (H_o \times T_1^3) / (B_o \times T_3^3) = 1.190$$

$$\beta = (H_o \times T_2^3) / (B_o \times T_3^3) = 1.190$$

$$N_1 = 2 + \alpha = 3.190, \quad N_2 = 2 + \beta = 3.190$$

## ② 荷 重 項

$$CAD = q_v \times B_o^2 / 12 = 0.767 \text{ kN} \cdot \text{m}$$

$$CBC = \{(P_{vd1} + P_{vd2} + P_{v1}) \times B_o^2\} / 12 = 0.502 \text{ kN} \cdot \text{m}$$

$$CAB = (H_o^2) \times (2 \times Phd1 + 3 \times Phd2) / 60 = 0.357 \text{ kN} \cdot \text{m}$$

$$CBA = (H_o^2) \times (2 \times Phd2 + 3 \times Phd1) / 60 = 0.321 \text{ kN} \cdot \text{m}$$

## ③ たわみ角

$$\theta_A = \{N_1 \times (CAB - CAD) - (CBC - CBA)\} / (N_1 \times N_2 - 1) = -0.162 \text{ kN} \cdot \text{m}$$

$$\theta_B = \{N_2 \times (CBC - CBA) - (CAB - CAD)\} / (N_1 \times N_2 - 1) = 0.108 \text{ kN} \cdot \text{m}$$

## ④ 端モーメント

$$MAB = 2 \times \theta_A + \theta_B - CAB = -0.574 \text{ kN} \cdot \text{m}$$

$$MAD = \beta \times \theta_A + CAD = 0.574 \text{ kN} \cdot \text{m}$$

$$MBA = 2 \times \theta_B + \theta_A + CBA = 0.374 \text{ kN} \cdot \text{m}$$

$$MBC = \alpha \times \theta_B - CBC = -0.374 \text{ kN} \cdot \text{m}$$

$$MAB + MAD = 0$$

$$MBA + MBC = 0$$

## 2.2.3 各部材の断面力 (CASE - 2)

## (1) 頂 版

## ① せん断力

$$S_{XBC} = (P_{vd1} + P_{vd2} + P_{v1}) \times B_o / 2 - (P_{vd1} + P_{vd2} + P_{v1}) \times x = 2.158 \text{ kN}$$

## ② 曲げモーメント

$$M_{max} = (P_{vd1} + P_{vd2}) \times B_o^2 / 8 + P_{v1} \times B_o^2 / 8 + M_{BC} = 0.379 \text{ kN} \cdot \text{m}$$

## (2) 底 版

## ① せん断力

$$S_{XAD} = q_v \times B_o / 2 - q_v \times x = -1.308 \text{ kN}$$

## ② 曲げモーメント

$$M_{max} = q_v \times B_o^2 / 8 - M_{AD} = 0.577 \text{ kN} \cdot \text{m}$$

## (3) 側 壁

## ① せん断力

$$\begin{aligned} S_{XAB} &= P_{hd1} \times H_o / 2 + (P_{hd2} - P_{hd1}) \times H_o / 3 \\ &\quad - (M_{AB} + M_{BA}) / H_o \\ &\quad - P_{hd2} \times x + (P_{hd2} - P_{hd1}) \times x^2 / (2 \times H_o) \end{aligned} = 1.866 \text{ kN}$$

$$\begin{aligned} S_{XBA} &= P_{hd1} \times H_o / 2 + (P_{hd2} - P_{hd1}) \times H_o / 3 \\ &\quad - (M_{AB} + M_{BA}) / H_o \\ &\quad - P_{hd2} \times x + (P_{hd2} - P_{hd1}) \times x^2 / (2 \times H_o) \end{aligned} = -1.308 \text{ kN}$$

## ② 曲げモーメント

接点間の極値は、せん断力が 0 となる地点に生じる。

$$S_x = S_{AB} - P_{hd2} \times x - (P_{hd1} - P_{hd2}) \times x^2 / (2 \times H_o) = 0$$

$$\text{上式を用いて } x \text{ を求めると。} \quad x = 0.327 \text{ m}$$

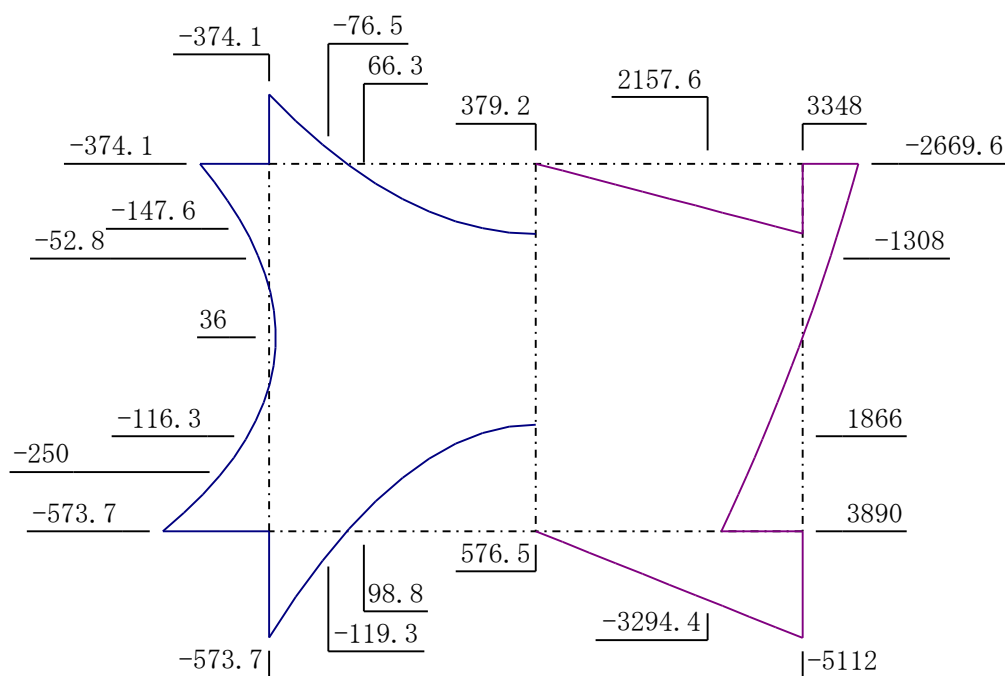
$$\begin{aligned} M_{max} &= S_{AB} \times x - P_{hd2} \times x^2 / 2 \\ &\quad - (P_{hd1} - P_{hd2}) \times x^3 / (6 \times H_o) + M_{AB} \end{aligned} = 0.036 \text{ kN} \cdot \text{m}$$

[ / 単位長]

部材	照査点	距 離 x (m)	曲げモーメント M (N*m)	せん断力 S (N)	軸 力 N (N)
頂版	3, S3 端 部	0.050	-374	3348	2670
	2 ハチ始点	0.150	-77	*****	2670
	S2 τ 点	0.160	66	2158	2670
	1 中 央	0.450	379	0	2670
底版	9, S9 端 部	0.050	-574	5112	3890
	10 ハチ始点	0.150	-119	*****	3890
	S10 τ 点	0.160	99	3294	3890
	11 中 央	0.450	577	0	3890
側壁	4, S4 上 端部	0.560	-374	-2670	3348
	5 上ハチ点	0.460	-148	*****	3633
	S5 上 τ 点	0.460	-53	-1308	3803
	6 中 間	0.327	36	0	4182
	S7 下 τ 点	0.160	-116	1866	4657
	7 下ハチ点	0.160	-250	*****	4828
	8, S8 下 端部	0.060	-574	3890	5112

曲げモーメント (N・m)

せん断力 (N)



## 2.3.1 設 計 荷 重 ( CASE - 3 )

## (1) 頂版自重

$$P_{vd1} = \gamma_c \times T1 = 2.940 \text{ kN/m}^2$$

## (2) 土圧

## ① 鉛直土圧

$$P_{vd2} = \alpha \times \{ \gamma_s \times (H2 - t - t_b) + \gamma_a \times t + \gamma_b \times t_b \} = 54.900 \text{ kN/m}^2$$

## ② 水平土圧

$$P_{hd1} = K_a \times \{ \gamma_a \times t + \gamma_b \times t_b + \gamma_s \times (H2 - t - t_b + T1/2) \} = 27.990 \text{ kN/m}^2$$

$$P_{hd2} = K_a \times \{ \gamma_a \times t + \gamma_b \times t_b + \gamma_s \times (H2 - t - t_b + T1/2 + H_o) \} = 33.570 \text{ kN/m}^2$$

## (3) 活荷重

$$\begin{aligned} \text{① 輪分布幅} \quad u &= a + 2 \times H2 = 6.200 \text{ m} \\ v &= b + 2 \times H2 = 6.500 \text{ m} \end{aligned}$$

$$\begin{aligned} \text{② 活荷重} \quad P1 &= 0.4 \times T \times (1 + i) \times \beta = 117.000 \text{ kN} \\ P_{v1} &= 2 \times P1 / 2.75 / u = 13.724 \text{ kN/m}^2 \end{aligned}$$

## (4) 底版反力

$$q_v = P_{vd1} + P_{vd2} + P_{v1} + \gamma_c \times (2 \times T3 \times H_o + 2 \times C^2) / B_o = 75.484 \text{ kN/m}^2$$

[ 荷重図 ]



## 2.3.2 構造解析 (CASE - 3)

ボックスカルバートの断面力の算定は、ラーメン構造として解析する。  
 なお、ラーメン解析は、部材節点の剛域を考慮しないたわみ角法  
 によって行う。

## (1) ラーメン計算

## ① 係数

$$\alpha = (H_o \times T_1^3) / (B_o \times T_3^3) = 1.190$$

$$\beta = (H_o \times T_2^3) / (B_o \times T_3^3) = 1.190$$

$$N_1 = 2 + \alpha = 3.190, \quad N_2 = 2 + \beta = 3.190$$

## ② 荷重項

$$CAD = q_v \times B_o^2 / 12 = 5.095 \text{ kN} \cdot \text{m}$$

$$CBC = \{(P_{vd1} + P_{vd2} + P_{v1}) \times B_o^2\} / 12 = 4.831 \text{ kN} \cdot \text{m}$$

$$CAB = (H_o^2) \times (2 \times Phd1 + 3 \times Phd2) / 60 = 1.004 \text{ kN} \cdot \text{m}$$

$$CBA = (H_o^2) \times (2 \times Phd2 + 3 \times Phd1) / 60 = 0.968 \text{ kN} \cdot \text{m}$$

## ③ たわみ角

$$\theta_A = \{N_1 \times (CAB - CAD) - (CBC - CBA)\} / (N_1 \times N_2 - 1) = -1.843 \text{ kN} \cdot \text{m}$$

$$\theta_B = \{N_2 \times (CBC - CBA) - (CAB - CAD)\} / (N_1 \times N_2 - 1) = 1.788 \text{ kN} \cdot \text{m}$$

## ④ 端モーメント

$$MAB = 2 \times \theta_A + \theta_B - CAB = -2.901 \text{ kN} \cdot \text{m}$$

$$MAD = \beta \times \theta_A + CAD = 2.901 \text{ kN} \cdot \text{m}$$

$$MBA = 2 \times \theta_B + \theta_A + CBA = 2.702 \text{ kN} \cdot \text{m}$$

$$MBC = \alpha \times \theta_B - CBC = -2.702 \text{ kN} \cdot \text{m}$$

$$MAB + MAD = 0$$

$$MBA + MBC = 0$$

## 2.3.3 各部材の断面力 (CASE - 3)

## (1) 頂 版

## ① せん断力

$$S_{XBC} = (P_{vd1} + P_{vd2} + P_{v1}) \times B_o / 2 - (P_{vd1} + P_{vd2} + P_{v1}) \times x = 20.754 \text{ kN}$$

## ② 曲げモーメント

$$M_{max} = (P_{vd1} + P_{vd2}) \times B_o^2 / 8 + P_{v1} \times B_o^2 / 8 + M_{BC} = 4.544 \text{ kN} \cdot \text{m}$$

## (2) 底 版

## ① せん断力

$$S_{XAD} = q_v \times B_o / 2 - q_v \times x = 21.890 \text{ kN}$$

## ② 曲げモーメント

$$M_{max} = q_v \times B_o^2 / 8 - M_{AD} = 4.741 \text{ kN} \cdot \text{m}$$

## (3) 側 壁

## ① せん断力

$$\begin{aligned} S_{XAB} = & P_{hd1} \times H_o / 2 + (P_{hd2} - P_{hd1}) \times H_o / 3 \\ & - (M_{AB} + M_{BA}) / H_o \\ & - P_{hd2} \times x + (P_{hd2} - P_{hd1}) \times x^2 / (2 \times H_o) \end{aligned} = 4.896 \text{ kN}$$

$$\begin{aligned} S_{XBA} = & P_{hd1} \times H_o / 2 + (P_{hd2} - P_{hd1}) \times H_o / 3 \\ & - (M_{AB} + M_{BA}) / H_o \\ & - P_{hd2} \times x + (P_{hd2} - P_{hd1}) \times x^2 / (2 \times H_o) \end{aligned} = -4.338 \text{ kN}$$

## ② 曲げモーメント

接点間の極値は、せん断力が 0 となる地点に生じる。

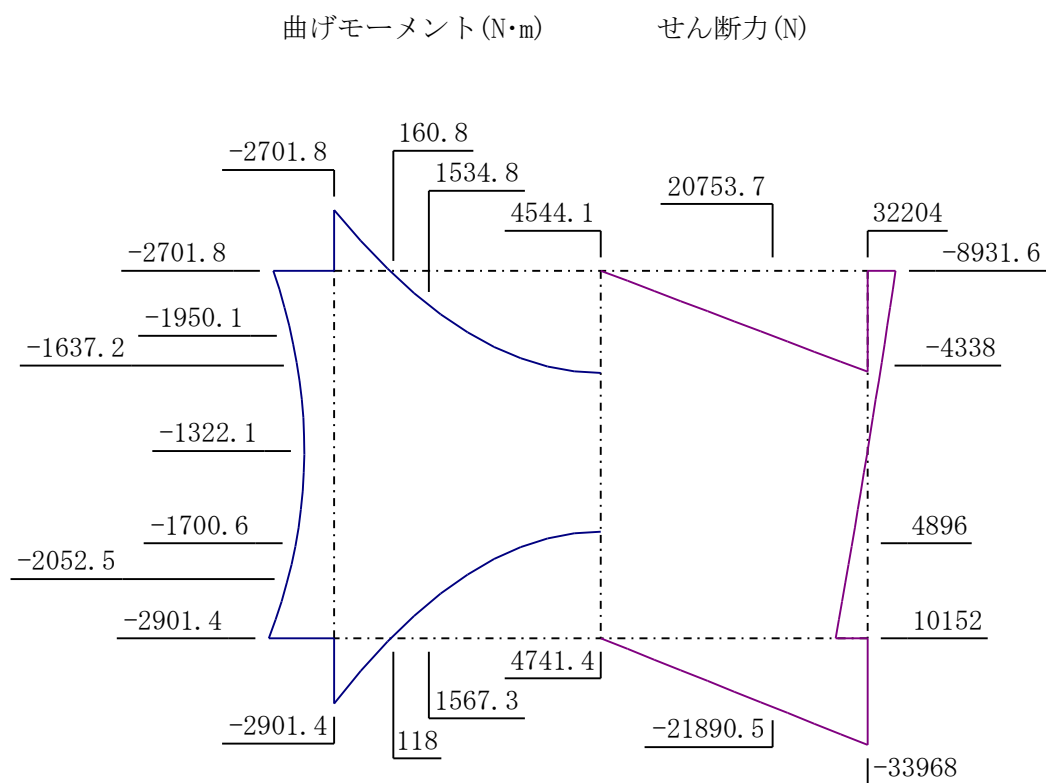
$$S_x = S_{AB} - P_{hd2} \times x - (P_{hd1} - P_{hd2}) \times x^2 / (2 \times H_o) = 0$$

$$\text{上式を用いて } x \text{ を求めると。} \quad x = 0.316 \text{ m}$$

$$\begin{aligned} M_{max} = & S_{AB} \times x - P_{hd2} \times x^2 / 2 \\ & - (P_{hd1} - P_{hd2}) \times x^3 / (6 \times H_o) + M_{AB} \end{aligned} = -1.322 \text{ kN} \cdot \text{m}$$

[ /単位長]

部材	照査点	距 離 x (m)	曲げモーメント M (N*m)	せん断力 S (N)	軸 力 N (N)
頂版	3, S3 端 部	0.050	-2702	32204	8932
	2 ハチ始点	0.150	161	*****	8932
	S2 τ 点	0.160	1535	20754	8932
	1 中 央	0.450	4544	0	8932
底版	9, S9 端 部	0.050	-2901	33968	10152
	10 ハチ始点	0.150	118	*****	10152
	S10 τ 点	0.160	1567	21891	10152
	11 中 央	0.450	4741	0	10152
側壁	4, S4 上 端部	0.560	-2702	-8932	32204
	5 上ハチ点	0.460	-1950	*****	32489
	S5 上 τ 点	0.460	-1637	-4338	32659
	6 中 間	0.316	-1322	0	33069
	S7 下 τ 点	0.160	-1701	4896	33513
	7 下ハチ点	0.160	-2053	*****	33683
	8, S8 下 端部	0.060	-2901	10152	33968





## 2.4.1 設 計 荷 重 ( CASE - 4 )

## (1) 頂版自重

$$P_{vd1} = \gamma_c \times T1 = 2.940 \text{ kN/m}^2$$

## (2) 土圧

## ① 鉛直土圧

$$P_{vd2} = \alpha \times \{ \gamma_s \times (H2 - t - t_b) + \gamma_a \times t + \gamma_b \times t_b \} = 54.900 \text{ kN/m}^2$$

## ② 水平土圧

$$P_{hd1} = K_a \times \{ \gamma_a \times t + \gamma_b \times t_b + \gamma_s \times (H2 - t - t_b + T1/2) \} + P_q = 32.990 \text{ kN/m}^2$$

$$P_{hd2} = K_a \times \{ \gamma_a \times t + \gamma_b \times t_b + \gamma_s \times (H2 - t - t_b + T1/2 + H_o) \} + P_q = 38.570 \text{ kN/m}^2$$

ここに、 $P_q$  はカルバート側面に作用する活荷重による水平土圧で  
 $P_q = K_a \times 10.0 = 5.0 \text{ kN/m}^2$  とする。

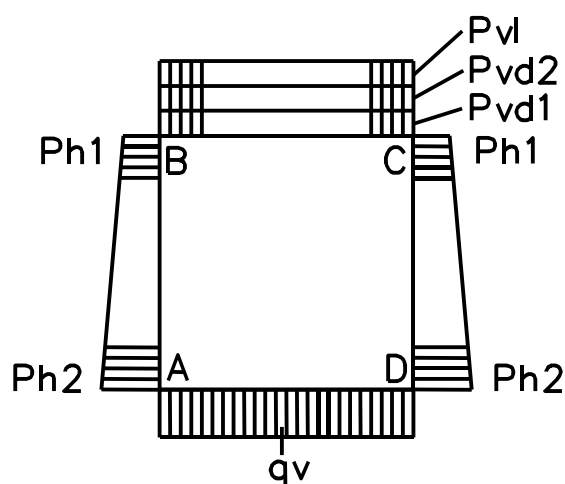
## (3) 活荷重

$$P_{v1} = 0$$

## (4) 底版反力

$$q_v = P_{vd1} + P_{vd2} + P_{v1} + \gamma_c \times (2 \times T3 \times H_o + 2 \times C^2) / B_o = 61.760 \text{ kN/m}^2$$

[ 荷重図 ]



## 2.4.2 構造解析 (CASE - 4)

ボックスカルバートの断面力の算定は、ラーメン構造として解析する。  
 なお、ラーメン解析は、部材節点の剛域を考慮しないたわみ角法  
 によって行う。

## (1) ラーメン計算

## ① 係 数

$$\alpha = (H_o \times T_1^3) / (B_o \times T_3^3) = 1.190$$

$$\beta = (H_o \times T_2^3) / (B_o \times T_3^3) = 1.190$$

$$N_1 = 2 + \alpha = 3.190, \quad N_2 = 2 + \beta = 3.190$$

## ② 荷 重 項

$$CAD = q_v \times B_o^2 / 12 = 4.169 \text{ kN} \cdot \text{m}$$

$$CBC = \{(P_{vd1} + P_{vd2} + P_{v1}) \times B_o^2\} / 12 = 3.904 \text{ kN} \cdot \text{m}$$

$$CAB = (H_o^2) \times (2 \times P_{hd1} + 3 \times P_{hd2}) / 60 = 1.164 \text{ kN} \cdot \text{m}$$

$$CBA = (H_o^2) \times (2 \times P_{hd2} + 3 \times P_{hd1}) / 60 = 1.128 \text{ kN} \cdot \text{m}$$

## ③ たわみ角

$$\theta_A = \{N_1 \times (CAB - CAD) - (CBC - CBA)\} / (N_1 \times N_2 - 1) = -1.347 \text{ kN} \cdot \text{m}$$

$$\theta_B = \{N_2 \times (CBC - CBA) - (CAB - CAD)\} / (N_1 \times N_2 - 1) = 1.292 \text{ kN} \cdot \text{m}$$

## ④ 端モーメント

$$MAB = 2 \times \theta_A + \theta_B - CAB = -2.566 \text{ kN} \cdot \text{m}$$

$$MAD = \beta \times \theta_A + CAD = 2.566 \text{ kN} \cdot \text{m}$$

$$MBA = 2 \times \theta_B + \theta_A + CBA = 2.366 \text{ kN} \cdot \text{m}$$

$$MBC = \alpha \times \theta_B - CBC = -2.366 \text{ kN} \cdot \text{m}$$

$$MAB + MAD = 0$$

$$MBA + MBC = 0$$

## 2.4.3 各部材の断面力 (CASE - 4)

## (1) 頂 版

## ① せん断力

$$S_{XBC} = (P_{vd1} + P_{vd2} + P_{v1}) \times B_o / 2 - (P_{vd1} + P_{vd2} + P_{v1}) \times x = 16.774 \text{ kN}$$

## ② 曲げモーメント

$$M_{max} = (P_{vd1} + P_{vd2}) \times B_o^2 / 8 + P_{v1} \times B_o^2 / 8 + M_{BC} = 3.490 \text{ kN} \cdot \text{m}$$

## (2) 底 版

## ① せん断力

$$S_{XAD} = q_v \times B_o / 2 - q_v \times x = 17.910 \text{ kN}$$

## ② 曲げモーメント

$$M_{max} = q_v \times B_o^2 / 8 - M_{AD} = 3.688 \text{ kN} \cdot \text{m}$$

## (3) 側 壁

## ① せん断力

$$\begin{aligned} S_{XAB} = & P_{hd1} \times H_o / 2 + (P_{hd2} - P_{hd1}) \times H_o / 3 \\ & - (M_{AB} + M_{BA}) / H_o \\ & - P_{hd2} \times x + (P_{hd2} - P_{hd1}) \times x^2 / (2 \times H_o) \end{aligned} = 5.646 \text{ kN}$$

$$\begin{aligned} S_{XBA} = & P_{hd1} \times H_o / 2 + (P_{hd2} - P_{hd1}) \times H_o / 3 \\ & - (M_{AB} + M_{BA}) / H_o \\ & - P_{hd2} \times x + (P_{hd2} - P_{hd1}) \times x^2 / (2 \times H_o) \end{aligned} = -5.088 \text{ kN}$$

## ② 曲げモーメント

接点間の極値は、せん断力が0となる地点に生じる。

$$S_x = S_{AB} - P_{hd2} \times x - (P_{hd1} - P_{hd2}) \times x^2 / (2 \times H_o) = 0$$

$$\text{上式を用いて } x \text{ を求めると。} \quad x = 0.315 \text{ m}$$

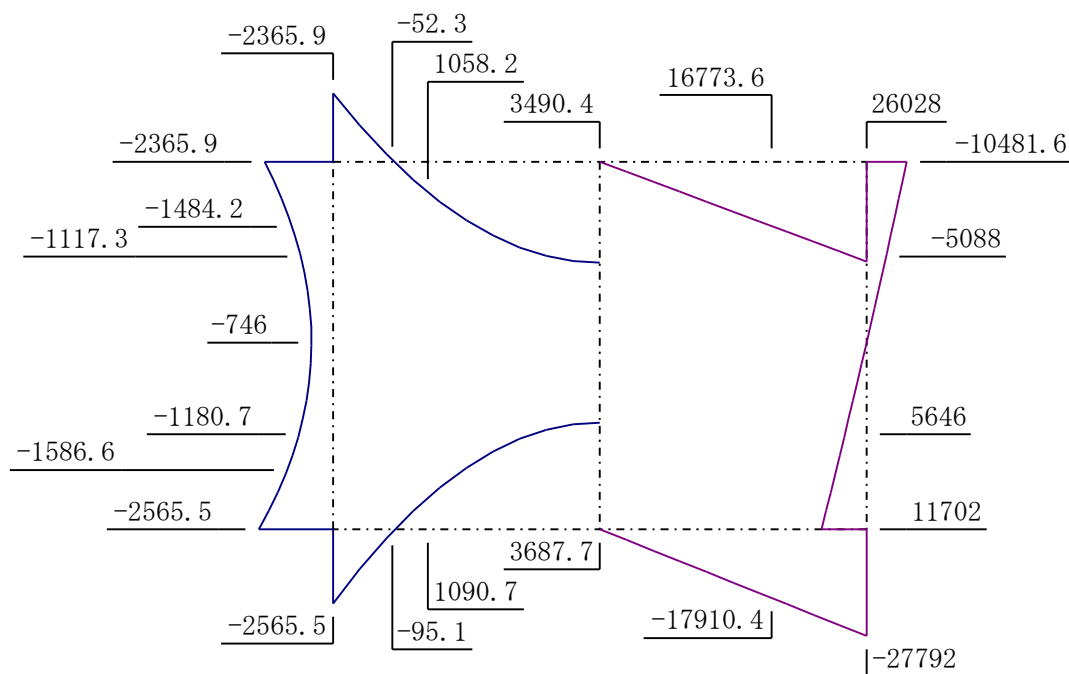
$$\begin{aligned} M_{max} = & S_{AB} \times x - P_{hd2} \times x^2 / 2 \\ & - (P_{hd1} - P_{hd2}) \times x^3 / (6 \times H_o) + M_{AB} \end{aligned} = -0.746 \text{ kN} \cdot \text{m}$$

[ / 単位長]

部材	照査点	距 離 x (m)	曲げモーメント M (N*m)	せん断力 S (N)	軸 力 N (N)
頂版	3, S3 端 部	0.050	-2366	26028	10482
	2 ハチ始点	0.150	-52	*****	10482
	S2 τ 点	0.160	1058	16774	10482
	1 中 央	0.450	3490	0	10482
底版	9, S9 端 部	0.050	-2566	27792	11702
	10 ハチ始点	0.150	-95	*****	11702
	S10 τ 点	0.160	1091	17910	11702
	11 中 央	0.450	3688	0	11702
側壁	4, S4 上 端部	0.560	-2366	-10482	26028
	5 上ハチ点	0.460	-1484	*****	26313
	S5 上 τ 点	0.460	-1117	-5088	26483
	6 中 間	0.315	-746	0	26896
	S7 下 τ 点	0.160	-1181	5646	27337
	7 下ハチ点	0.160	-1587	*****	27508
	8, S8 下 端部	0.060	-2566	11702	27792

曲げモーメント (N・m)

せん断力 (N)



## 3 断面力集計表

各ケースより断面力の最大値を抽出する。

M : 部材モーメント (kN・m)  
 N : 軸力 (kN)  
 e : M/N 偏位量 (cm)  
 c : 部材中心軸と鉄筋間距離 (cm)  
 Ms : 軸力を考慮した曲げモーメント (kN・m)

$$Ms = N \times (e + c) / 100 \quad (\text{kN} \cdot \text{m})$$

但し、軸力は

頂版端部軸力 = 側壁上端部せん断力  
 底版端部軸力 = 側壁下端部せん断力  
 側壁上端部軸力 = 頂版端部せん断力  
 側壁下端部軸力 = 底版端部せん断力

とし、側壁中間点の軸力は側壁自重による軸力を考慮する。

[ /単位長 ]

部材	点	M (kN・m)	N (kN)	e (cm)	c (cm)	Ms (kN・m)	CASE M
	端 部	-4.240	3.167	133.89	4.17	4.372	1
頂版	ハチ始点	0.312	3.167	9.86	2.50	0.391	1
	中 央	9.277	3.167	292.96	2.50	9.356	1
	端 部	-3.170	0.293	082.35	4.17	3.182	1
底版	ハチ始点	1.066	0.293	363.95	2.50	1.073	1
	中 央	7.553	0.293	578.59	2.50	7.560	1
	上端部	-4.240	45.894	9.24	3.17	5.693	1
	上ハチ点	-3.939	46.178	8.53	1.50	4.631	1
側壁	中 間	-3.165	47.555	6.66	1.50	3.878	1
	下ハチ点	-3.181	47.373	6.72	1.50	3.892	1
	下端部	-2.566	27.792	9.23	3.17	3.446	4

注1) CASE のMは、曲げモーメント抽出ケースを示す。

## 4 必要有効高および必要鉄筋量

## 4.1 必要有効高

$$k = n \times \sigma_{ca} / (n \times \sigma_{ca} + \sigma_{sa}) = 0.568$$

$$c1 = \sqrt{[6 / \sigma_{ca} / (3 - k) / k]} = 0.557$$

$$d = c1 \times \sqrt{Ms / b} \quad h = d + d' < T$$

ここに、  
 $M$  : 軸力を考慮した曲げモーメント (kN・m/m)  
 $b$  : 単位長 (cm)  
 $d'$  : 鉄筋かぶり (cm)  
 $h$  : 必要部材厚 (cm)  
 $n$  : ヤング係数比 (15)

## 4.2 必要鉄筋量

鉄筋の曲げ引張応力度が許容値( $\sigma_{sa}$ )に達する場合の必要鉄筋量( $A_s$ )

$$A_s = [\sigma_c / 2 \times s - N / (b \times da)] / \sigma_{sa} \times b \times da$$

$$\begin{aligned} \therefore \sigma_c^3 + [3 \times \sigma_{sa} / (2 \times n) - 3 \times N \times (e + c) / (b \times da^2)] \times \sigma_c^2 \\ - 6 \times N \times (e + c) / (n \times b \times da^2) \times \sigma_{sa} \times \sigma_c \\ - 3 \times N \times (e + c) / (N^2 \times b \times da^2) \times \sigma_{sa}^2 = 0 \end{aligned}$$

上式を解いて  $\sigma_c$  を求める。また  $da = T - d'$  とする。

$$\therefore s = n \times \sigma_c / (n \times \sigma_c \times \sigma_{sa})$$

部材	点	Ms (kN・m/m)	必要有効高 d (cm)	必要部材厚 d+d' (cm)	部材厚 T (cm)	必要鉄筋量 As (cm <sup>2</sup> /m)
	端 部	4.372	3.68	7.18	15.33	2.295
頂版	ハチ始点	0.391	1.10	4.60	12.00	0.100
	中 央	9.356	5.39	8.89	12.00	7.764
	端 部	3.182	3.14	6.64	15.33	1.777
底版	ハチ始点	1.073	1.83	5.33	12.00	0.815
	中 央	7.560	4.84	8.34	12.00	6.333
	上端部	5.693	4.20	7.70	13.33	1.143
	上ハチ点	4.631	3.79	7.29	10.00	2.216
側壁	中 間	3.878	3.47	6.97	10.00	1.257
	下ハチ点	3.892	3.48	6.98	10.00	1.284
	下端部	3.446	3.27	6.77	13.33	0.639
d + d' < T					CHECK	OK

## 5 配筋及び実応力度

実応力度は、次式により計算する。

## 5.1 コンクリート及び鉄筋

$$\sigma_c = N / \{ b \times x / 2 - n \times A_s / x (c + T / 2 - x) \}$$

$$\sigma_s = n \times \sigma_c / x \times (c + T / 2 - x)$$

ここに、  
 $N$  : 軸力 (kN)  
 $b$  : 部材幅 (cm)  
 $T$  : 部材厚 (cm)  
 $c$  : 部材中心軸と鉄筋間距離 (cm)  
 $A_s$  : 主鉄筋断面積 (cm<sup>2</sup>/m)  
 $x$  : 中心軸。次の3次元方程式より求める。 (cm)  

$$x^3 - 3 \times (T / 2 - e) \times x^2 + 6 \times n \times A_s / b \times (e + c) \times x - 6 \times n \times A_s / b \times (c + T / 2) \times (e + c) = 0$$
  
 $e$  : 偏位量 (M / N) (cm)

## 配筋(製品当り)

頂版内側	頂版外側	底版内側	底版外側	側壁内側	側壁外側
D 13 - 14	D 10 - 14	D 13 - 7	D 10 - 14	D-0 - 0	D 10 - 14
D 0 - 0	D 0 - 0	D 10 - 7	D 0 - 0	D 0 - 0	D 0 - 0

部材	点	部材幅 b (cm)	使用鉄筋量 A <sub>s</sub> (cm <sup>2</sup> /m)	x (cm)	実 応 力 度 (N/mm <sup>2</sup> ) $\sigma_c$	$\sigma_s$	$\sigma_s'$
頂版	端 部	100.00	4.993	3.645	2.26	76.1	0.0
	ハチ始点	100.00	8.869	4.755	0.24	2.8	0.0
	中 央	100.00	8.869	3.641	7.05	141.2	0.0
底版	端 部	100.00	4.993	3.542	1.69	59.2	0.0
	ハチ始点	100.00	6.931	3.317	0.88	20.5	0.0
	中 央	100.00	6.931	3.295	6.20	147.0	0.0
側壁	上端部	100.00	4.993	4.761	2.90	46.4	0.0
	上ハチ点	100.00	4.993	3.252	5.26	78.8	0.0
	中 間	100.00	4.993	3.557	4.10	50.9	0.0
	下ハチ点	100.00	4.993	3.544	4.13	51.7	0.0
	下端部	100.00	4.993	4.762	1.75	28.0	0.0
$\sigma_c < \sigma_{ca}$ $\sigma_s < \sigma_{sa}$					CHECK OK		

## 6 セン断力に対する検討

## 6.1 セン断力照査点の断面力と最大値抽出

部材	断面力	CASE-1	CASE-2	CASE-3	CASE-4	CASE-5	CASE-6	CASE-7	CASE-8
頂版 τ点	S	43.285	2.158	20.754	16.774				
	M	3.001							
	N	3.167							
	最大	○							
底版 τ点	S	30.713	3.294	21.890	17.910				
	M	3.099							
	N	0.293							
	最大	○							
側壁上 τ点	S	-2.605	-1.308	-4.338	-5.088				
	M				-1.117				
	N				26.483				
	最大				○				
側壁下 τ点	S	-0.931	1.866	4.896	5.646				
	M				-1.181				
	N				27.337				
	最大				○				

ここに、S：せん断力(kN)、M：モーメント(kN・m)、N：軸力(kN)を示す。

## 6.2 セン断応力度の照査

コンクリートのせん断応力度は、平均せん断応力度として算出する。

$$\tau = \frac{S}{b \cdot d} \times 10 < C_e \cdot C_{pt} \cdot C_N \cdot \tau_a$$

ここに、 S : セン断力 (kN)  
d : 有効高さ (cm)  
b : 部材幅 (cm)

各せん断応力度照査位置の許容せん断応力度は、以下の補正係数を乗じて求める。

## ① 部材断面の有効高 d の影響

次表に示す部材断面の有効高さに関する補正係数(C<sub>e</sub>)をτ<sub>a</sub>に乘じる。

有効高さ (m)	0.3 以下	1.0	3.0	5.0	10.0 以上
補正係数(C <sub>e</sub> )	1.4	1.0	0.7	0.6	0.5

## ② 軸方向引張鉄筋比の影響

次表に示す軸方向引張鉄筋比に関する補正係数(C<sub>pt</sub>)をτ<sub>a</sub>に乘じる。

鉄筋比は中立軸よりも引張側にある軸方向鉄筋の断面積の総和を b d で除して求める。

引張鉄筋比 (%)	0.1	0.2	0.3	0.5	1.0 以上
補正係数(C <sub>pt</sub> )	0.7	0.9	1.0	1.2	1.5



## ③ 軸方向圧縮力の影響

軸方向圧縮力が大きな部材の場合、次式により計算される軸方向圧縮力による補正係数( $C_n$ )を $\tau_a$ に乗じる。

$$C_n = 1 + M_o/M \quad M_o = N/A_c \cdot I_c/y \quad \text{ただし、} 1 \leq C_n \leq 2$$

ここに、 $C_n$ ：軸方向力による補正係数

$M_o$ ：軸方向力によりコンクリートの応力度が引張縁で0となる曲げモーメント( $\text{kN} \cdot \text{m}$ )

$M$ ：断面に作用する曲げモーメント( $\text{kN} \cdot \text{m}$ )

$N$ ：断面に作用する軸方向圧縮力( $\text{kN}$ )

$I_c$ ：図心軸に関する断面二次モーメント( $\text{m}^4$ )

$A_c$ ：部材断面積( $\text{m}^2$ )

$y$ ：断面図心より引張縁までの距離( $\text{m}$ )

補正係数①、②を求める。

照査位置	部材厚 T (m)	かぶり d' (m)	有効高 d (m)	Ce	引張鉄筋		鉄筋比 Pt (%)	Cpt
					径-本数	As ( $\text{cm}^2$ )		
頂版 $\tau$ 点	0.120	0.035	0.085000	1.400	D13-7	8.869	1.043	1.500
底版 $\tau$ 点	0.120	0.035	0.085000	1.400	D13-3.5 D10-3.5	6.931	0.815	1.389
側壁上 $\tau$ 点	0.100	0.035	0.065000	1.400	D10-7	4.993	0.768	1.361
側壁下 $\tau$ 点	0.100	0.035	0.065000	1.400	D10-7	4.993	0.768	1.361

補正係数③を求める。

照査位置	M ( $\text{kN} \cdot \text{m}$ )	N ( $\text{kN}$ )	Ac ( $\text{m}^2$ )	Ic ( $\text{m}^4$ )	y (m)	Mo ( $\text{kN} \cdot \text{m}$ )	Cn
頂版 $\tau$ 点	3.001	3.167	0.12000	0.000144	0.06000	0.063	1.021
底版 $\tau$ 点	3.099	0.293	0.12000	0.000144	0.06000	0.006	1.002
側壁上 $\tau$ 点	-1.117	26.483	0.10000	0.000083	0.05000	0.440	1.394
側壁下 $\tau$ 点	-1.181	27.337	0.10000	0.000083	0.05000	0.454	1.384

補正した許容せん断応力度

照査位置	$\tau_a$	補正係数			補正 $\tau_a$
		Ce	Cpt	Cn	
頂版 $\tau$ 点	0.270	1.400	1.500	1.021	0.579
底版 $\tau$ 点	0.270	1.400	1.389	1.002	0.526
側壁上 $\tau$ 点	0.270	1.400	1.361	1.394	0.717
側壁下 $\tau$ 点	0.270	1.400	1.361	1.384	0.712

せん断応力度の照査

照査位置	せん断力 S ( $\text{kN}$ )	応力度 $\tau$ ( $\text{N}/\text{mm}^2$ )	補正 $\tau_a$ ( $\text{N}/\text{mm}^2$ )	判定
頂版 $\tau$ 点	43.285	0.509	0.579	OK
底版 $\tau$ 点	30.713	0.361	0.526	OK
側壁上 $\tau$ 点	5.088	0.078	0.717	OK
側壁下 $\tau$ 点	5.646	0.087	0.712	OK

以 上